

## Mairie de Montignac-de-Lauzun

### Lettre de la municipalité N°11 : juin 2016

#### Les dernières mesures votées en conseil municipal :

- Les loyers pour les bâtiments communaux à usage de commerce ou artisanat sont réduits de 30% pour encourager le commerce local ;
- Des portions de chemins ruraux inutilisées seront proposées au déclassement après enquête publique : de Carnicot à Salabès, de Salabès à Ségalas ; inversement la cession à la commune du chemin d'accès aux deux habitations du lieu-dit « Perrié » est acceptée ;
- Le projet de rénovation de la salle des fêtes est différé dans l'attente d'une réponse favorable aux demandes de subventions adressées à l'Etat (le département ne subventionne plus les salles des fêtes), et communauté des communes ; un aménagement léger du terrain adjacent a été réalisé pour faciliter le parking des automobiles de part et d'autre d'une allée empierrée évitant la boue hivernale ;
- Un cycle de séances gratuites d'initiation à l'informatique et internet est organisé tous les samedis du mois de juin, de 9h30 à 11h30 : rendez-vous au point internet de la boulangerie. Ces formations pourront par la suite se poursuivre dans la salle de la bibliothèque qui bénéficie désormais d'un aménagement de toilettes ;

#### Règlementation :

- La période d'un mois de confinement des volailles pour prévenir l'épidémie de grippe aviaire est arrivée à son terme, elle est donc levée ;
- Une enquête publique est en cours sur les mesures d'entretien de la Dourdenne et ses affluents : vous pouvez consulter le dossier en mairie ou rencontrer le commissaire en quêteur mercredi 8 juin. Rappelons que Montignac a rejoint le syndicat d'aménagement du bassin de la Dourdenne dès sa création en 1967 avec Lavergne et Miramont où se produisirent des inondations catastrophiques ;

**Le congrès des maires de France.** Ce congrès a célébré la commune et permis d'annoncer quelques assouplissements aux mesures d'économie imposées par l'Etat aux communes (la moitié de la réduction initialement prévue). Il a été aussi l'occasion de montrer les adaptations significatives en cours : le nombre des communautés des communes est réduit d'un tiers et leur taille augmente, ce qui peut avoir pour effet d'inciter les petites communes à se regrouper pour exister dans ces grandes intercommunalités « XXL ». Ainsi **1 090 communes ont fusionné l'an passé en « communes nouvelles »**, constituées de 2 à 22 communes et se substituant parfois à des communautés de communes existantes. Le statut de « commune nouvelle » permet de conserver des « maires délégués » dans les communes d'origine. On y reviendra.

**Prochain événement signalé** : la « **ronde cycliste de l'USEP** », près de 300 enfants et accompagnateurs des écoles de l'arrondissement fera une halte à la salle des fêtes de Montignac pour une collation à la salle des fêtes. Venez les accueillir et les encourager, **le 15 juin de 10h à 11h.**

**Projet stage linguistique été 2016** : après une expérience lors des vacances de Pâques, la mairie et les associations envisagent d'organiser à Montignac un stage **de rencontres franco-anglaises** pour permettre aux enfants de pratiquer une langue étrangère. Les dates possibles : du 17 au 21 juillet et du 21 au 25 août. Merci de nous faire savoir avant le 25 juin si vous êtes intéressés.

**La relève.** Trois « benjamins » de l'école de Montignac font partie de l'équipe de rugby du « pôle MED » (Miramont-Eymet-Duras) récemment distinguée au tournoi de Penne : les Montignacais Mathieu PASCAL et Thomas SAINT-BAUZEL entourent ici Mateo CLAUDE, de Monviel. Au dessous : sur le terrain de Penne : ne soyez pas étonnés, à cet âge les filles en remontent aux garçons...



## Sciences

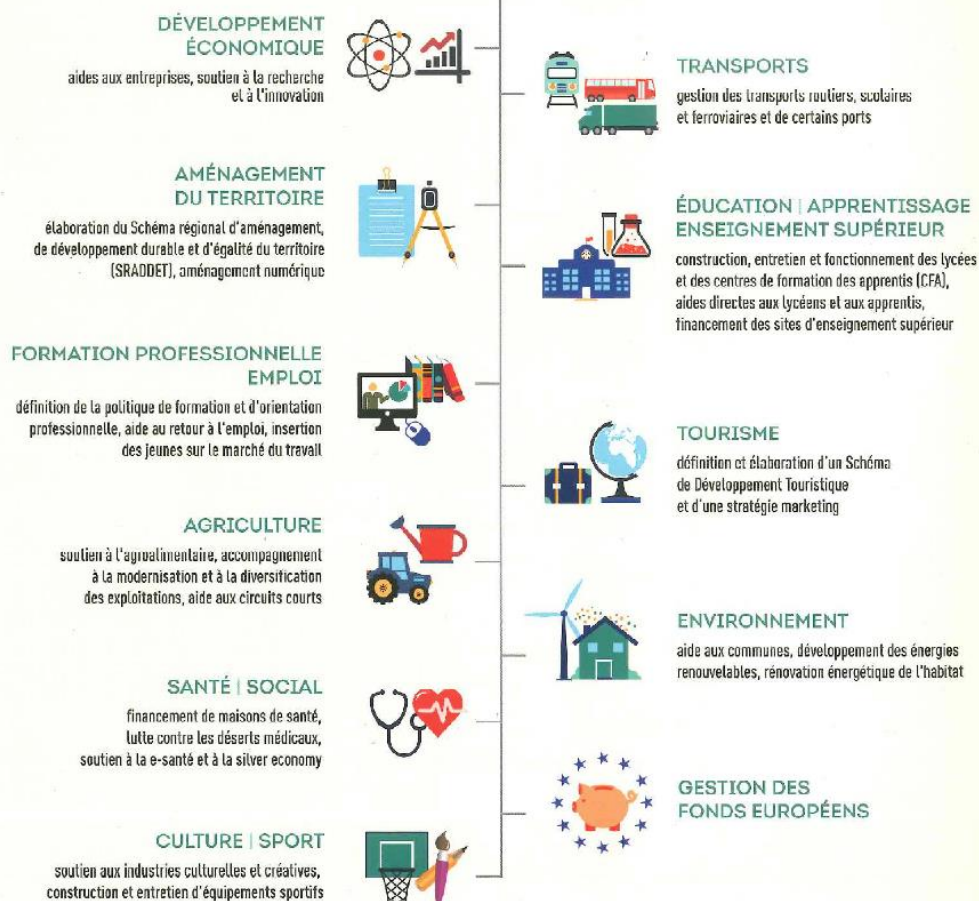
Montignac a accueilli le 3 juin Alan COLMAN, professeur à Harvard et éminent chercheur en cellules souches et biologie régénérative, un des « pères » de la brebis **Dolly, premier mammifère cloné** à partir d'une cellule en 1996. Devant quatre-vingt personnes réunies à la salle des fêtes à l'invitation de la « Old school » de St-Colomb, il a donné une conférence particulièrement vivante et appréciée, suivie d'une collation de mets de cuisine indienne partagés en toute simplicité. <http://worldstemcellsummit.com/speakers-presenters/alan-colman-phd/>



**A qui sert la région ?** Ses compétences sont résumées ci-dessous. Pur l'aménagement des territoires, la région connaît surtout les territoires correspondant aux arrondissements et grandes intercommunalités comme le montre la carte ci-contre avec les correspondants désignés parmi les conseillers régionaux

## Des compétences précisées pour des politiques régionales fortes et solidaires

Avec la loi NOTRe\*, la Région a vu son champ d'intervention élargi avec des responsabilités renforcées, notamment en matière de développement économique, de transport, mais également d'aménagement du territoire. Afin de favoriser le développement équilibré de l'Aquitaine Limousin Poitou-Charentes, la Région mobilisera ses politiques au service d'un aménagement solidaire et durable de l'ensemble de son nouveau territoire (projets structurants, grands investissements, filières d'avenir...).



\* Loi n° 7 août 2015 portant nouvelle organisation territoriale de la République

SITE DE BORDEAUX  
14, RUE FRANÇOIS DE SOURDIS  
33077 BORDEAUX CEDEX  
TÉL. : 05 57 57 80 00

SITE DE LIMOGES  
27, BOULEVARD DE LA CORDERIE  
CS 3116  
87031 LIMOGES CEDEX 1  
TÉL. : 05 55 55 10 00

SITE DE POITIERS  
15, RUE DE L'ANCIENNE COMÉDIE  
CS 70575  
86021 POITIERS CEDEX  
TÉL. : 05 49 55 37 00

R É G I O N  
**AQUITAINE  
LIMOUSIN  
POITOU-CHARENTES**



